

La réflexologie plantaire et le cancer

Il y a les centres de formation qui vous diront qu'un réflexologue ne doit pas pratiquer sur une personne atteinte de cancer et d'autre centre qui vous diront que la réflexologie est une approche très bénéfique pour accompagner ces personnes.

Mais alors qui dit vrai ?

Lorsque l'on souhaite accompagner une personne atteinte d'un cancer, on se doit dans un premier temps de connaître l'aspect et les effets physiologiques de cette maladie, de comprendre pourquoi certaines personnes développent tel ou tel cancer (poumons, colon, seins, ...) chaque cancer à sa symbolique émotionnelle

Qu'est-ce que le cancer ?

Le terme « cancer » englobe un groupe de maladies se caractérisant par la multiplication et la propagation anarchiques de cellules anormales. Si les cellules cancéreuses ne sont pas éliminées, l'évolution de la maladie va mener plus ou moins rapidement au décès de la personne touchée.

Un cancer peut être dû à des facteurs externes (mode de vie, facteurs environnementaux ou professionnels, infections), ou internes (mutations héréditaires, hormones, dérèglement du système immunitaire, etc.).

Nous savons également d'après notre étude sur le décodage biologique que les cancers (comme tout autre maladies) se développent en fonction de nos traumatismes, blocages émotionnels enfouis et ou non exprimés.

Ces facteurs de risque peuvent agir ensemble ou de façon successive, et enclencher ou favoriser le développement du cancer. Souvent, plusieurs dizaines d'années séparent l'exposition à des facteurs externes et le déclenchement de la maladie.

Un cancer peut être soigné par un ou une combinaison de plusieurs traitements tels que la chirurgie, la radiothérapie, la chimiothérapie, l'hormonothérapie, l'immunothérapie ou traitement ciblé).

Comment débute un cancer ?

Un cancer débute quand de nombreux dégâts microscopiques se sont accumulés sans être réparés dans une cellule. Devenue cancéreuse, la cellule va se multiplier de façon incontrôlée. Une tumeur maligne (masse de cellules cancéreuses) se constitue petit à petit dans l'organe de départ

du cancer. La tumeur grandit et envahit les tissus voisins de proche en proche.

Au fil de leurs multiplications successives, certaines cellules cancéreuses peuvent acquérir la capacité de s'échapper de leur tissu d'origine. Via les vaisseaux sanguins ou lymphatiques, elles peuvent alors coloniser d'autres organes et y fonder des cancers secondaires, appelés métastases.

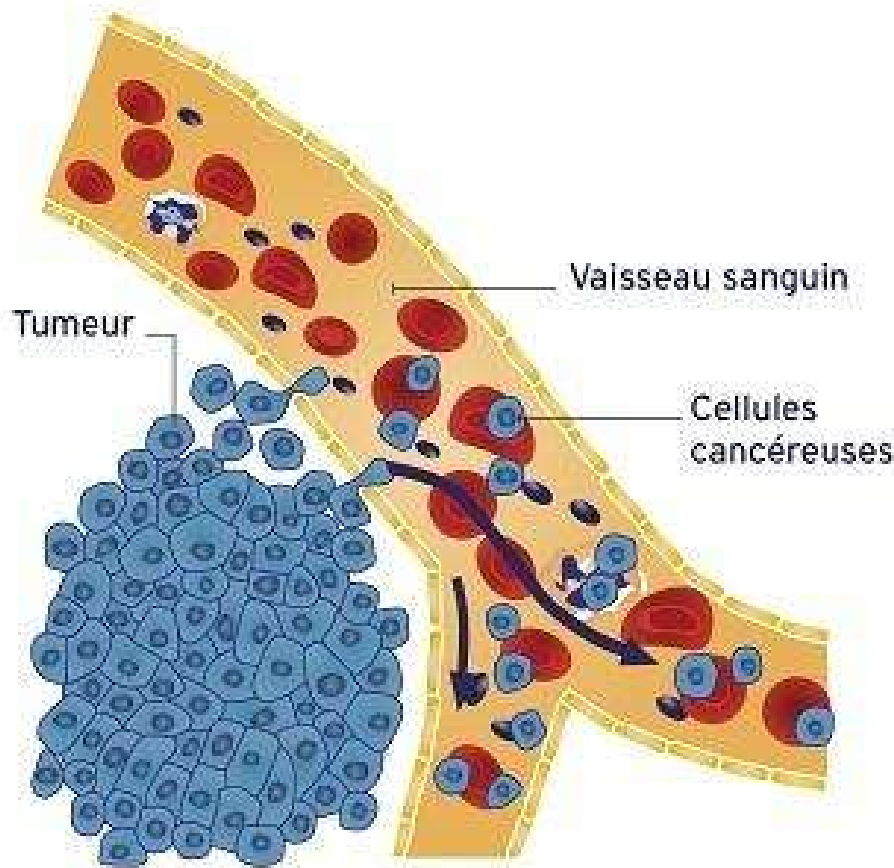


Schéma présentant une dissémination du cancer par voie sanguine

Mais où qu'il soit situé, un cancer est toujours déterminé par son tissu d'origine. Ainsi par exemple, un cancer de la prostate qui a envoyé des métastases dans les os ne se transforme pas en cancer de l'os. Un « vrai » cancer osseux se développe au

départ des cellules de l'os et il s'agit d'une maladie complètement différente.

C'est pourquoi il est important lorsque vous accompagner une personne en réflexologie plantaire émotionnelle de connaître l'origine du cancer car la symbolique ne sera pas la même, s'il s'agit d'un cancer du seins, des poumons, de l'œsophage

De plus d'un point de vue physiologique Chaque type de cancer a ses **caractéristiques propres**. Un cancer du sein est une maladie totalement différente d'un cancer du poumon par exemple. Ils se développent à des vitesses différentes, et répondent à des traitements différents.

Et même parmi un seul organe, différents types de cancers différents peuvent survenir. Il existe ainsi plusieurs formes différentes de cancers du sein ou du poumon.

Le **traitement** doit donc toujours être **adapté** aux **caractéristiques particulières** de chaque cancer.

Cela reste vrai quel que soit l'organe touché. Ainsi, un cancer du sein qui s'est étendu au foie par des métastases reste un cancer du sein, et doit être traité comme tel.

Quel peuvent être les signes précurseurs d'un cancer ?

- Perte de poids inexplicquée
- Fatigue
- Sueurs nocturnes
- Perte d'appétit
- Douleur nouvelle et prolongée
- Nausées ou vomissements récurrents
- Sang dans les urines
- Sang dans les selles (visible ou détectable par des examens de laboratoire)
- Récente modification du transit intestinal (constipation ou diarrhée)
- Fièvre récurrente
- Toux chronique
- Changements de taille ou de couleur d'un nævus ou changements dans une ulcération cutanée qui ne guérit pas
- Ganglions lymphatiques hypertrophiés
- Lésion qui ne cicatrise pas
- Excroissance ou marque sur la peau qui grossit ou change d'aspect

Quels sont les traitements possibles pour vaincre cette maladie ?

Il est important pour vous que vous sachiez définir le type de traitement lorsque votre consultant viendra vous dire qu'il s'agit par exemple d'une chimiothérapie

Comme nous l'avons vu un peu plus haut le choix du traitement va dépendre de plusieurs facteurs :

- le type de cancer
- le degré d'extension du cancer
- la présence d'éventuelles autres maladies
- l'âge de la personne
- l'état général de la personne

Selon ces critères un de ces traitements sera alors proposé

- [chirurgie](#)

La chirurgie oncologique est l'ablation d'une tumeur par un chirurgien lors d'une opération. Les noms de certaines opérations vous semblent peut-être confus. Ils font référence à la technique utilisée :

- On parle de chirurgie laser quand le chirurgien opère au laser et non pas au scalpel.
- On parle de cryochirurgie quand on utilise le froid extrême pour détruire des tissus anormaux.
- On parle de chirurgie endoscopique quand des « scopes » (petits tubes d'observation) sont utilisés pour atteindre la tumeur par des petites incisions ou cavités naturelles dans le corps, comme l'œsophage.
- On parle de chirurgie robotique quand on opère à l'aide d'un ordinateur qui commande de petits instruments à distance. Cette technique aide le chirurgien à manoeuvrer avec précision. La chirurgie robotique permet également d'atteindre des endroits difficiles d'accès par des incisions plus petites, en comparaison avec la chirurgie traditionnelle ouverte et endoscopique.

Dans la plupart des cas, le chirurgien enlève la tumeur et des tissus qui l'entourent. L'élimination de ces tissus voisins aide à empêcher la réapparition de la tumeur. Le chirurgien peut aussi enlever quelques ganglions lymphatiques proches.

- [radiothérapie](#)

La radiothérapie, ou irradiation, est un traitement anticancéreux qui consiste à utiliser des rayons à haute énergie pour détruire ou endommager les cellules cancéreuses.

La plupart des cancers peuvent être traités par radiothérapie. Ce traitement n'est toutefois pas envisagé quand d'autres traitements sont plus indiqués ou quand le type de cancer n'est pas réceptif à l'irradiation.

Le principe de la radiothérapie : Les rayons détruisent les cellules cancéreuses en endommageant leur matériel génétique. Ainsi, les cellules ne peuvent plus se multiplier et la tumeur se réduit. Malheureusement, la radiothérapie peut aussi affecter les cellules saines qui se trouvent autour de la zone irradiée. De nouvelles techniques visent à améliorer la précision du faisceau, de manière à endommager moins de cellules saines.

La radiothérapie peut être utilisée pour traiter le cancer initial (primaire) ou pour traiter les zones où le cancer s'est propagé (métastases), par exemple dans les os.

La radiothérapie peut aussi alléger les symptômes du cancer. Les problèmes spécifiques causés par le cancer, comme les douleurs ou les hémorragies, peuvent être traités de cette manière. L'irradiation peut aussi réduire les tumeurs quand celles-ci touchent d'autres organes comme le cerveau ou la moelle épinière, ce qui peut provoquer la perte de fonctions normales et entraîner par exemple la paralysie.

La radiothérapie offre des possibilités pour toutes les personnes atteintes de cancer, à tous les stades de la maladie et en association avec n'importe quel type de traitement. Elle est très importante pour les patients dont la maladie est à un état avancé.

La radiothérapie peut être le seul traitement mis en place pour traiter un cancer, mais peut aussi être combinée à une ou plusieurs autres thérapies.

- [chimiothérapie](#)

La chimiothérapie est un traitement du cancer consistant à administrer des médicaments qui tuent les cellules cancéreuses ou qui limitent leur croissance. Les médicaments de chimiothérapie sont généralement administrés par perfusion lente dans une veine, mais parfois aussi par voie orale ou par perfusion directe dans les membres ou dans le foie, selon la localisation du cancer.

Tous les cancers ne sont pas traités par chimiothérapie, surtout quand d'autres traitements fonctionnent mieux ou quand le type de cancer n'est pas réceptif à la chimiothérapie

Les cellules cancéreuses sont des cellules qui se divisent rapidement. Les médicaments de chimiothérapie détériorent le matériel génétique des cellules qui se divisent rapidement, ce qui entrave la division cellulaire et donc la croissance de la tumeur.

Malheureusement, des cellules saines qui se divisent rapidement sont aussi endommagées, notamment les racines capillaires. Ceci explique que la perte des cheveux soit un effet secondaire fréquent de la chimiothérapie

Chaque traitement est individuel. Il existe bien des recommandations nationales et internationales, mais des adaptations individuelles sont possibles.

La chimiothérapie peut être le seul traitement anticancéreux mis en place, mais elle est généralement couplée à une ou plusieurs autres thérapies.

- **Chimiothérapie néoadjuvante** : chimiothérapie administrée avant le traitement principal (opération ou radiothérapie) pour réduire la taille d'une tumeur afin qu'elle soit plus facile à traiter.
- **Chimiothérapie adjuvante** : chimiothérapie administrée après l'opération ou la radiothérapie dans le but d'éliminer les cellules cancéreuses restantes.
- **Chimio radiothérapie** : chimiothérapie administrée en même temps que la radiothérapie pour obtenir un effet synergique (renforçant).

La chimiothérapie est également administrée aux patients leucémiques pour détruire les cellules cancéreuses avant de pratiquer une transplantation de moelle osseuse ou de cellules souches. Cette opération est appelée myéloablation ou myélosuppression.

- [hormonothérapie](#)

L'hormonothérapie est un traitement qui consiste à **bloquer l'action ou la production d'hormones naturelles afin d'empêcher le développement des cellules cancéreuses**. Contrairement à la chimiothérapie ou à la radiothérapie, qui cherchent à tuer rapidement les cellules cancéreuses, l'hormonothérapie vise à entraîner leur mort à plus long terme en créant un milieu hormonal qui leur est défavorable.

Le développement de certaines cellules cancéreuses est stimulé par des hormones qui se fixent sur des récepteurs à la surface de ces cellules. Ces récepteurs sont alors activés,

déclenchant des réactions à l'intérieur de la cellule, comme par exemple une division cellulaire. On peut comparer l'hormone à une clef qui permet d'ouvrir une serrure (le récepteur hormonal). Cela permet de comprendre les stratégies qui ont été développées au niveau des traitements d'hormonothérapie :

- Stratégie 1 : on bloque la production d'hormones (on supprime la clef).
 - Stratégie 2 : on empêche l'hormone d'agir au niveau de son récepteur (on bouche la serrure).
 - Stratégie 3 : on fait les deux à la fois.
-
- [immunothérapie](#)

L'immunothérapie est un traitement qui vise à "**mobiliser**" les **défenses immunitaires du patient contre sa maladie**. Il s'agit d'une piste importante de la recherche cancérologique actuelle. Plusieurs traitements d'immunothérapie sont d'ores et déjà disponibles.

Notre corps est protégé par un système immunitaire. Celui-ci est composé de cellules spécialisées, produites par la moelle osseuse, qui sont surtout présentes dans le sang, les ganglions lymphatiques, la rate et les tissus. Elles assurent **la protection de l'organisme contre les attaques extérieures** (microbes, virus...). Ces "envahisseurs" sont détectés, identifiés, attaqués et éliminés par les défenses immunitaires. Elles devraient aussi reconnaître et détruire les cellules cancéreuses. Pourtant, elles sont souvent incapables de le faire. Les recherches en immunothérapie permettent de mieux comprendre comment

les cellules cancéreuses échappent aux défenses immunitaires. Le but des traitements d'immunothérapie est de restaurer la capacité d'action du système immunitaire face aux cellules cancéreuses.

De nombreux essais cliniques d'immunothérapie sont en cours, tant en Belgique qu'à l'étranger. L'immunothérapie prend petit à petit sa place dans le traitement de certains cancers, aux côtés de la chirurgie, de la radiothérapie et de la chimiothérapie.

En éliminant les dernières cellules cancéreuses qui auraient échappé aux autres traitements, l'immunothérapie pourrait, par exemple, transformer une rémission (disparition de tous les signes de la maladie, avant une récurrence ultérieure) en guérison définitive.

- [nouveaux traitements "ciblés"](#)

Il y a une nette évolution des traitements anti-cancéreux. Depuis plusieurs années, de nouveaux médicaments "ciblés" s'attaquent plus spécifiquement aux cellules cancéreuses et perturbent moins les cellules normales. L'inconvénient est que leur utilisation doit être prolongée dans le temps pour maintenir leur effet.

On distingue essentiellement 3 classes de médicaments en fonction de leur objectif.

- Bloquer les messages reçus par la cellule au niveau de sa membrane

Ces médicaments sont dirigés contre les récepteurs des facteurs de croissance, situés à la surface des cellules cancéreuses, dont ils bloquent la fonction.

- Bloquer les signaux transmis entre la membrane cellulaire et le noyau de la cellule

Ils empêchent l'activation cellulaire en bloquant certaines réactions chimiques impliquées dans la transmission d'un signal à l'intérieur même de la cellule.

- Bloquer la formation de nouveaux vaisseaux sanguins

Leur but est de couper l'approvisionnement en sang des tumeurs, empêchant ainsi leur développement.

Thérapies ciblées

Qu'est-ce qu'une thérapie ciblée en cancérologie ?

La thérapie ciblée est un traitement médicamenteux qui cible les anomalies spécifiques du cancer, comme des gènes, des protéines ou des modifications de l'environnement tissulaire qui contribuent à la croissance du cancer. Ce type de traitement cherche à éliminer les cellules cancéreuses ou à

bloquer leur croissance et leur propagation tout en limitant les dommages aux cellules normales. Ils ont généralement moins d'effets secondaires que les autres médicaments anti-cancéreux.

Des médicaments ciblés contre le cancer

Des études récentes montrent que toutes les tumeurs n'ont pas les mêmes cibles. Pour trouver le traitement le plus efficace, votre médecin peut effectuer des tests afin d'identifier les gènes, les protéines et autres éléments de votre tumeur. Cela lui permet de proposer à chaque patient un traitement "sur mesure".

- Certains de ces traitements visent non pas les cellules cancéreuses, mais les nouveaux vaisseaux sanguins qui se développent dans la tumeur. On les appelle "thérapies anti-angiogénèse".

Les effets indésirables de tous ces traitements ?

De manière généralisé les traitements anticancéreux sont les suivants :

- Hypertension artérielle
- Troubles cutanés
- Troubles digestifs (vomissement, diarrhée ...)
- Baisse des globules blancs, des globules rouges et des plaquettes
- Fatigue
- Lésions de la bouche
- baisse de la libido

- Réactions allergiques
- Un essoufflement ou une toux (bronchopneumopathie non infectieuse) ;
- Des maux de tête, des vertiges, une somnolence ;
- Des troubles métaboliques : modifications du taux sanguin de calcium, de glucose ou de cholestérol par exemple ;
- Des saignements de nez ;
- Un dysfonctionnement des reins ;
- Des douleurs musculaires et articulaires ;
- Des infections ;
- Une dépression ;
- Une perte de cheveux

Quel est votre rôle en tant que réflexologue ? Que pouvez-vous apporter à votre consultant ?

vous seriez étonné des bienfaits qu'ont pu ressentir ces personnes atteintes de cette maladie et qui ont testé la réflexologie !

la réflexologie plantaire apporte un réel bienfait en oncologie ?

En effet, dans le domaine de la **cancérologie**, la réflexologie permet d'**apaiser les tensions psychologiques** créées par l'annonce de la maladie, elle **soulage également les symptômes** liés aux **effets indésirables** de la

chimiothérapie, draine les toxines associées aux traitements et redynamise l'organisme malade.

Elle permet parfois de diminuer la dose d'antalgiques, d'anti-vomitifs... souvent utilisés lors de ces périodes difficiles

De plus en plus de réflexologues se forment en oncologie mais avec une bonne maîtrise du sujet et une formation complète en anatomie et physiologie, vous êtes à même de pouvoir le faire sans spécialisation.

Lorsque nous pratiquons sur une personne cancéreuse, nous prendrons toutefois quelques précautions, comme nous l'avons vu un peu plus haut certaines cellules cancéreuse peuvent se détacher et se coloniser dans d'autres organes en empruntant les vaisseaux sanguins et lymphatiques

Nous éviterons donc de travailler sur ces deux systèmes

Notre travail sera basé sur la relaxation avec un touché doux et fluide, notre accompagnement se fera en fonction du cancer développé.

Nous allons donc maintenant nous pencher sur les cancers les plus rencontrés en cabinet afin de travailler notamment sur leur symbolique émotionnelle

Mais avant tout chose interrogeons nous sur la symbolique générale du cancer lui-même

De manière générale le cancer est lié principalement à des émotions refoulées, des ressentis profonds qui durent parfois depuis de nombreuses années, par rapport à quelque chose ou une situation qui perturbe la personne encore aujourd'hui et par rapport à laquelle elle n'a jamais osé exprimer ses sentiments profonds.

le cancer est une maladie qui peut se déclarer rapidement à la suite d'un divorce difficile, d'une perte d'emploi, de la perte d'un être cher par exemple. il est habituellement le résultat de plusieurs années de conflit intérieur, de culpabilité, de blessures, de chagrin inconsolable, de rancunes, de haine, de confusion et de tension qui rongent la personne qui éprouve du désespoir

Dans la plupart des cas, les personnes atteintes de cancer, sont des personnes aimantes, dévouées, pleine d'attention et de bonté pour leur entourage, extrêmement sensible, semant amour et bonheur autour d'elle.

Pendant tout ce temps, leurs émotions personnelles sont refoulées au plus profond d'elles-mêmes.

Alors elles s'occupent de tout le monde en mettant ses besoins personnels de côté

Vous l'aurez donc compris selon sa localisation le cancer aura une symbolique différente

[Le cancer des poumons](#)

Pour celles et ceux qui n'ont pas suivi ma formation en anatomie physiologie et décodage biologie, les poumons sont liés principalement à notre capacité de vivre, en médecine traditionnelle chinoise il s'agit également de l'organe lié à la tristesse

Si la personne développe un cancer des poumons nous pouvons donc penser que celle-ci à une peur consciente ou non de mourir, ou qu'elle n'a pas extériorisé une profonde tristesse (ici la notion de tristesse est relative a chaque personne, puisque chacun réagit différemment à chaque évènement de leur vie) certaines peuvent éprouver une tristesse profonde après un divorce difficile, d'autre à la sile perte d'un emploi, et d'autres à la perte d'un être cher.

En fait, toute situation qui représente, consciemment ou inconsciemment, sa raison de vivre

Le cancer du sein

En décodage biologique le sein représente la féminité et la maternité, le cancer de sein indique généralement certaines attitudes et pensées profondément enracinées depuis la tendre enfance. Ce type de cancer vient généralement d'un fort sentiment de culpabilité intérieure envers soi ou envers un ou plusieurs de ses enfants : « Pourquoi est-il au monde ? Qu'ai-je fait pour l'avoir ? Suis-je une assez bonne mère ou femme pour m'en occuper ? » Toutes ces questions augmentent le niveau de culpabilité, qui amène la personne à se rejeter en augmentant sa peur d'être rejeté des autres. Nous devons rappeler à la consultante que « l'amour pour son enfant est toujours présent mais que ses pensées sont très puissantes et qu'elle doit être vigilante car si elle se juge trop sévèrement, toute sa colère et son rejet seront amplifiés et ses émotions seront « évacuées » au niveau de ses seins, qui deviennent le symbole de son « échec ». Un cancer du sein vient donc faire prendre conscience à la personne qu'elle vit une situation conflictuelle, celle-ci pouvant être autant par rapport à elle-même que par rapport à quelqu'un d'autre et étant reliée à un élément faisant partie de son espace vital, de son « petit nid ». Il s'agira bien souvent de ses enfants, ses « oisillons », ou de quelqu'un qu'elle considère comme tel (par exemple un parent malade qu'elle sent démunie, comme « un petit enfant »)

Le cancer de la prostate

La prostate représente le principe de la puissance masculine. Si votre consultant développe un cancer à la prostate il a sûrement vécu plusieurs échecs au niveau de ses relations affectives et ressent au plus profond lui-même qu'il a perdu cette dimension masculine nécessaire pour séduire et attirer une compagne. Il ressent de la frustration et devient amer mais ces sentiments sont habituellement retournés contre lui. Il se peut que pour lui sa vie n'ait plus de sens (souvent lorsqu'il arrive à la retraite) il perd confiance en ses moyens, en son image de père et d'homme. Il s'est coupé de son droit au bonheur et à la jouissance.

La réflexologie plantaire émotionnelle est une approche globale qui vous faut connaître si vous souhaitez accompagner votre consultant dans la prise de conscience de sa maladie et la gestion de ses émotions.

Néanmoins pour les praticiens en réflexologie plantaire traditionnelle vous l'aurez compris, vous pouvez proposer des séances de relaxation qui apporteront un grand bien fait à votre consultant